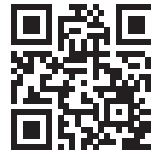


Genny 42

Zanzariera a molla con scorrimento verticale e catenaccioli di sicurezza

Istruzioni di montaggio



Contenuto confezione:

- gruppo cassonetto/barra maniglia (completo di tubo rete e accessori);
- coppia di guide (complete di 2 spazzolini e 1 blocchetto ognuna);
- kit accessori (cuffie, molle e piedini preassemblati).

N.B. viti e tasselli per il fissaggio non sono in dotazione con il prodotto.

Attrezzi utili:

- flessometro;
- trapano;
- cacciavite a croce.

Procedimento:

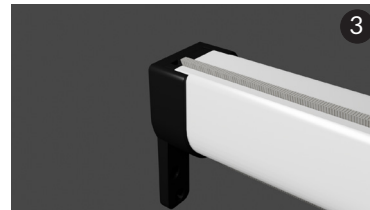
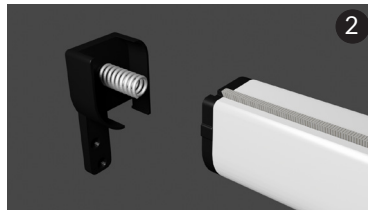
Praticare i fori sulle guide laterali.

(1)



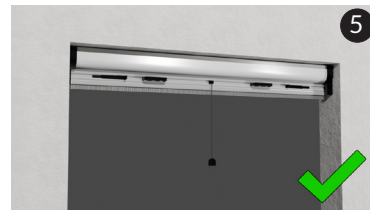
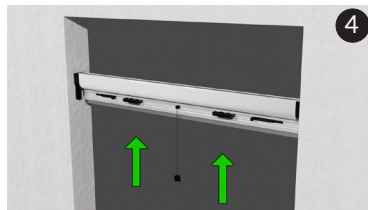
Inserire le molle nelle cuffie e a loro volta le cuffie al cassonetto.

(2, 3)



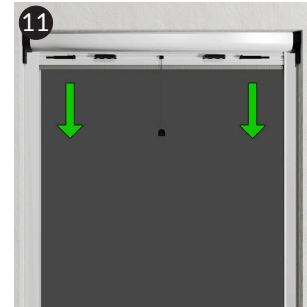
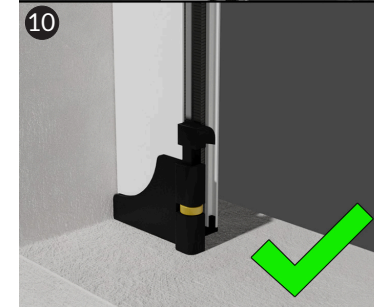
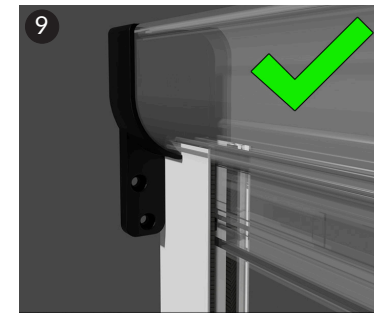
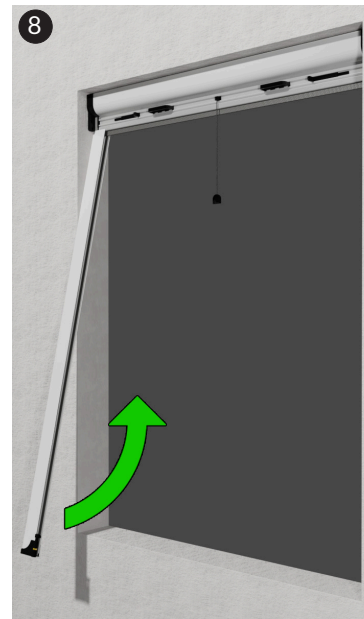
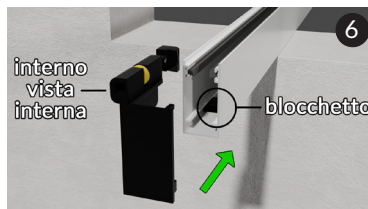
Posizionare il gruppo cassonetto/barra maniglia.

(4, 5)



Posizionare i piedini regolabili sotto le guide, all'estremità in cui è montato il blocchetto ferma catenaccioli (6).

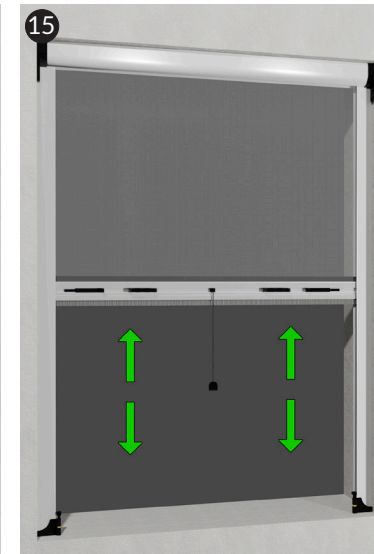
Attenzione al verso dei piedini, la parte alta con il gancio va all'interno. Vista interna (7).



Inserire le guide nelle cuffie (8). Le guide devono inserirsi come si può vedere nell'immagine a lato (9) e poggiare a terra perpendicolarmente alla soglia della finestra (10). Far poggiare il cassonetto sulle guide in modo che sia parallelo alla soglia (11).



Segnare con una matita la posizione dei fori delle cuffie e delle guide laterali, quindi forare* (12, 13)



Avvitare le cuffie e le guide. (14)

Il montaggio è completo. Testare il corretto funzionamento della zanzariera. (15)

***FISSAGGIO MECCANICO (indicazioni generali, consultare anche "Istruzioni di uso e manutenzione" al paragrafo "Installazione")**
 Su muro: foro Ø 6 mm - tasselli in nylon Ø 6 mm - viti zincate con testa svasata e innesto a croce Ø 4/5 x 40 mm;
 Su legno: viti per legno autofilettanti zincate con testa svasata e innesto a croce Ø 4 x 30 mm;
 Su cappotto termico: foro Ø 6 mm - tasselli per cappotto Ø 6 mm - viti zincate con testa svasata e innesto a croce Ø 4/5 x 40 mm;
 Su monoblocco in alluminio: foro Ø 2 mm - viti autoforanti zincate con testa svasata e innesto a croce Ø 4x30 mm.



Genny 42

Zanzariera a molla con scorrimento verticale e catenaccioli di sicurezza

Istruzioni di uso e manutenzione

Le presenti istruzioni hanno lo scopo di fornire un supporto per un uso consapevole e corretto della zanzariera e sono rivolte a tutti gli utilizzatori della stessa: utenti finali, installatori e manutentori. Si consiglia di leggere attentamente le seguenti istruzioni e tenerle disponibili per una gestione ottimale del prodotto ed al fine di garantire la sua consultazione quando necessario.

La dichiarazione di prestazione del prodotto è disponibile sul sito: <https://www.portalegm.it> oppure scansionando il seguente QR code.



CAMPO DI APPLICAZIONE: queste istruzioni si applicano alla zanzariera a molla con scorrimento verticale modello Genny 42.

RIFERIMENTI LEGISLATIVI: le presenti istruzioni sono state redatte secondo la Direttiva 2006/42/CE, tenendo conto delle normali condizioni di uso del prodotto.

SIMBOLOGIA: di seguito i segnali di avvertimento utilizzati nelle presenti istruzioni. La mancata osservanza di questi segnali può pregiudicare la sicurezza delle persone.



PERICOLO GENERICO

AVVERTENZE

DESTINAZIONE D'USO: la funzione della zanzariera è esclusivamente quella di proteggere gli ambienti dall'intrusione di insetti, piccoli rettili o comunque di animali di piccola taglia. **Qualsiasi impiego diverso dal suddetto è pertanto vietato**, in quanto altre condizioni di esercizio non sono state considerate nella valutazione del rischio condotta dal fabbricante.



La zanzariera non garantisce che persone o cose penetrino all'interno e non costituisce in alcun modo una barriera nei confronti di persone. È quindi severamente vietato appoggiarsi alla stessa. **La zanzariera non impedisce ad un bambino di cadere dalla finestra.** Tali atti sono considerati un uso improprio del prodotto. **L'uso improprio assolve da ogni responsabilità il costruttore stesso per eventuali danni causati a cose o persone.**

ISTRUZIONI PER L'USO

REQUISITI DELL'OPERATORE: l'uso della zanzariera è consentito ad operatori non professionisti purché di età superiore a 12 anni. La Genny 42 è una zanzariera ad avvolgimento verticale dotata di molla, si raccomanda quindi di tenere lontano i bambini. Durante l'utilizzo mantenere viso e corpo a distanza al fine di evitare danni accidentali causati dal rapido movimento della barra maniglia dovuto all'energia accumulata dalla molla.

Chiudere la zanzariera anche per velocità del vento dai 25/30 km/h in su. Tutte le operazioni di installazione, manutenzione straordinaria, riparazione e smontaggio devono essere eseguite da personale tecnico qualificato. **Attenzione!** Per evitare danni al prodotto, nel caso in cui la zanzariera resti ostruita in posizione completamente ritratta, completamente estesa, o intermedia, contattare un tecnico qualificato il quale valuterà il da farsi in base alle necessità ed alla situazione trovata.

INSTALLAZIONE

RACCOMANDAZIONI: l'installazione deve avvenire nel pieno rispetto del testo unico della sicurezza D.Lgs. 81/08 e sue modifiche ed integrazioni e secondo le istruzioni contenute nel seguente manuale di installazione, uso e manutenzione.



Prima dell'installazione è necessario controllare che scale, ponteggi, trabattelli, ovvero tutte le attrezzature di lavoro per accesso e stazionamento nei lavori da eseguire in altezza, nonché tutti i dispositivi di protezione individuale quali guanti, scarpe antinfortunistiche, elmetti, eventuali imbracature, etc rispondano ai requisiti di sicurezza, cioè siano a norma secondo l'uso previsto, integri ed in buono stato. In caso di installazione in piani elevati rispetto a quello di terra è necessario delimitare l'area durante tutta la durata del lavoro in modo che nessuno possa trovarsi sotto l'eventuale carico sospeso. Adottare comunque tutte le precauzioni previste in cantiere con particolare riguardo a quelle riguardanti i rischi di caduta dall'alto.

In caso di presenza di più installatori coordinare i lavori definendo compiti e responsabilità secondo la legge vigente in materia di sicurezza. Ogni zanzariera è accompagnata dalle seguenti istruzioni di installazione, uso e manutenzione: il venditore e/o installatore deve assicurarsi che le stesse siano consegnate all'utente finale e che quest'ultimo ne abbia compreso il contenuto.

INSTALLAZIONE DEL TELAIO: seguire le istruzioni di montaggio sopra riportate per un corretto fissaggio in modo da evitare rischi di caduta della zanzariera; questi ultimi potrebbero causare infortuni a persone o danni alle cose. Prima dell'installazione della zanzariera controllare che la struttura sulla quale deve avvenire l'ancoraggio sia integra ed in buono stato.

Per quanto riguarda la scelta dei tasselli di ancoraggio e delle viti di fissaggio sono presenti delle indicazioni nelle istruzioni di installazione. La scelta deve essere fatta in base al tipo ed allo stato della struttura sulla quale va installata la zanzariera e che potrebbe essere del tipo murario, metallico o legnoso; in caso di mattoni forati utilizzare tasselli ad espansione con collante chimico. Viti e tasselli per il fissaggio non sono in dotazione con il prodotto.



È compito del personale tecnico qualificato responsabile dell'installazione verificare il corretto funzionamento della zanzariera prima della messa in esercizio.

Attenzione: le zanzariere sono fornite con molla carica! Pericolo di schiacciamento delle dita. In caso di forte vento lasciare la rete della zanzariera avvolta all'interno del cassonetto.

IMBALLO, MOVIMENTAZIONE E TRASPORTO

Se il trasporto deve essere effettuato con mezzi propri o se il prodotto deve essere ritirato direttamente dal cliente presso nostra sede, tutti i pezzi costitutivi del prodotto vengono bloccati gli uni agli altri mediante estensibile e il tutto confezionato tramite polietilene a bolle d'aria di spessore min 0.5 mm. Se invece il trasporto della zanzariera deve avvenire tramite un vettore, i pezzi costitutivi del prodotto vengono bloccati gli uni agli altri mediante estensibile, il tutto imballato con polietilene a bolle d'aria di spessore min 0.5 mm, e poi inserito in scatole di cartone a loro volta riempite con sacchetti d'aria al fine di proteggere e bloccare la struttura durante la movimentazione ed il trasporto.



ATTENZIONE! Pericolo di urto e schiacciamento in occasione di trasporto.

Date le dimensioni e la forma del prodotto, oltre la misura in lunghezza di 240 cm, la movimentazione manuale deve avvenire ad opera di due persone.

Usare scarpe antinfortunistiche e guanti di protezione.

Tenere i materiali di imballo lontano dalla portata dei bambini.

MANUTENZIONE E PULIZIA

Manutenzione ordinaria: ispezione visiva della rete della zanzariera 2 volte l'anno, in primavera prima dell'utilizzo per la stagione estiva ed in autunno prima della chiusura invernale.

Pulizia: la pulizia della zanzariera può essere effettuata con spugna o panno umido utilizzando acqua tiepida sia per quanto riguarda il telaio in alluminio sia per quanto riguarda la rete. Far asciugare la rete prima del riavvolgimento all'interno del cassonetto. In ogni caso NON utilizzare solventi-ammoniaca-idrocarburi.

ATTENZIONE: la pulizia con scale, trabattelli o altro è riservata a personale specializzato, il quale dovrà eseguire le operazioni nel pieno rispetto delle norme di sicurezza e dovrà utilizzare i dispositivi di protezione individuale (vedi D.Lgs. 81/2008).

Manutenzione straordinaria: ATTENZIONE! Le operazioni di manutenzione straordinaria devono essere effettuate da personale tecnico qualificato in rispondenza ai requisiti dettati dalle leggi sulla sicurezza (vedi D.Lgs. 81/2008). Per l'eventuale smontaggio della zanzariera o parti di essa, il personale tecnico qualificato deve seguire le istruzioni di installazione. In presenza di strappi sulla rete, anche di piccole dimensioni, è necessario provvedere alla loro sostituzione. In caso di sostituzione di pezzi in plastica o di profili in alluminio, usare parti di ricambio originali pena la decadenza della marcatura CE.

GARANZIA

La garanzia è applicata secondo il D. Lgs. 24 del 02/02/2002. La garanzia si riconosce su difetti di produzione, esclusi i danni indiretti. Non vengono coinvolti nel concetto di garanzia eventuali costi sostenuti per raggiungere il luogo dove si trova il prodotto oggetto di garanzia ed eventuali costi di installazione o rimozione.

Per la durata e la validità della garanzia (24 mesi) si faccia riferimento al documento fiscale di vendita.

La garanzia decade in caso di: uso improprio del prodotto; manomissione del prodotto; installazione e smontaggio non effettuati da installatore specializzato o non effettuati secondo le norme e le istruzioni di montaggio; cedimento della parte su cui il prodotto è stato ancorato.

SMALTIMENTO

Lo smaltimento del prodotto deve essere eseguito in base alle norme al momento in vigore ed alle indicazioni della società di raccolta rifiuti della zona di residenza.

ELENCO DEI RISCHI

Installazione:

- Seguire le istruzioni per la corretta installazione. Adottare tutte le precauzioni previste dalle leggi in materia di sicurezza con particolare riguardo a quelle riguardanti i rischi di caduta dall'alto.

Rischi inerenti l'utilizzo:

- pericolo di urto con la barra maniglia e/o il nappino dovuto alla velocità di riavvolgimento della zanzariera;
- pericolo di urto con la barra maniglia e/o il nappino dovuto a sgancio incontrollato o ambiguità di funzionamento.

Rischi inerenti la manutenzione:

- pericolo di urto per operazioni di carico/scarico della molla;
- pericolo dovuto al mancato utilizzo di attrezzature e DPI non marcati CE;
- pericolo di caduta dall'alto per operazioni di pulizia del telaio o della rete;
- pericolo di non corretto ripristino della zanzariera dopo il cambio rete.

Il livello di emissione del rumore è inferiore a 78 db.

Rischi inerenti la dismissione:

- la dismissione del prodotto deve essere eseguita in base alle norme al momento in vigore.

USO

APERTURA

Tirando il cordino far scendere la barra maniglia fino al punto di riuscire ad afferrare le maniglie.

A fine corsa ruotare leggermente la barra maniglia verso l'esterno per agganciarla.

CHIUSURA

Afferrare le maniglie e ruotare leggermente la barra maniglia verso l'esterno. Accompagnare la risalita fin dove possibile.



ATTENZIONE ALLE MANI!
PRESENZA DI MOLLA CON ENERGIA ACCUMULATA!



DICHIARAZIONE DI PRESTAZIONE N. GMS001-21

1. Codice di identificazione unico del prodotto-tipo: **GMS001-21- GENNY42**
2. Uso previsto del prodotto da costruzione, conformemente a UNI EN 13561:2015, come previsto dal fabbricante: **Impiego esterno in edifici o altre costruzioni**
3. Nome e indirizzo del fabbricante:
Gm Screen di Pierluigi Giammarini - via Bonifica,29 - 65012 Cepagatti (PE) - ITALIA
5. Sistema di valutazione e verifica della costanza della prestazione del prodotto da costruzione: **4**
- 6a. Norma armonizzata: **UNI EN 13561:2015**
7. Prestazioni dichiarate:

Caratteristiche essenziali	Prestazione	Specifica armonizzata
RESISTENZA AL VENTO	NPD	UNI EN 1932:2013
RETE - TRASMITTANZA g_{tot}	0,42 (Classe 1)	UNI EN 14501:2006
OSCURANTE - TRASMITTANZA g_{tot}	***	UNI EN 14501:2006

La prestazione del prodotto sopra identificato è conforme all'insieme delle prestazioni dichiarate. La presente dichiarazione di responsabilità viene emessa, in conformità al regolamento (UE) n. 305/2011, sotto la sola responsabilità del fabbricante sopra identificato.

Firmato a nome e per conto del fabbricante da:

Pierluigi Giammarini

In Cepagatti , addì 18/01/2021

GM SCREEN
di GIAMMARINI PIERLUIGI
Via Bonifica, 29 - Tel. 085.9700482
65012 CEPAGATTI (PE)
Codice Fiscale/GM PLG 92920 C632G
Partita IVA 07130250896
E-mail: info@gm-screen.it



Gm Screen di Pierluigi Giammarini – via Bonifica, 29

65012 – Cepagatti (PE) – Italia

21

GMS001-21

EN13561:2015

GMS001-21-GENNY 42

Impiego previsto del prodotto come definito nella norma europea applicata

Resistenza ai carichi del vento: N.P.D.

Trasmittanza totale di energia solare g_{tot} : 0,42 (Classe 1)